

ПРАВИЛА ИГРЫ



Лоскутное Королевство



БРУНО КАТАЛА



СИРИЯ БУКЕ

ВВЕДЕНИЕ

Ваше Величество! Пришло время расширять Ваше королевство и осваивать новые территории! Вас ждут бескрайние пшеничные поля, золотые рудники и синие озёра, богатые рыбой. Но не забывайте, что на новые земли претендуют главы соседних государств...

ЦЕЛЬ ИГРЫ

Постройте королевство площадью 5x5 квадратов, присоединяя к нему новые прямоугольные участки, и получите как можно больше очков!

КОМПОНЕНТЫ

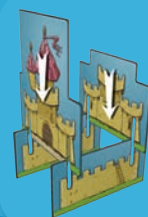
- 4 квадратных стартовых участка
- 48 двусторонних прямоугольных участков (на одной стороне — ландшафт, на другой — число; сторона с ландшафтом поделена на 2 квадрата)
- 4 замка (1 розовый, 1 жёлтый, 1 зелёный, 1 синий)
- 8 фишек королей 4 цветов (2 розовых, 2 жёлтых, 2 зелёных, 2 синих)

ПОДГОТОВКА К ИГРЕ

Перед первой игрой соберите 4 замка разных цветов, как показано на рисунке.

Каждый игрок выбирает цвет и берёт фишку короля и замок этого цвета, а также один стартовый участок.

Примечание. При игре с 2 участниками каждый берёт по 2 фишки, а не одной.

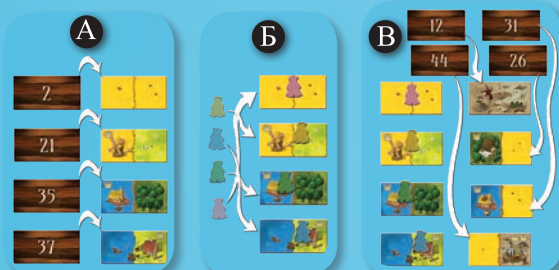


Положите стартовый участок перед собой лицевой стороной вверх и поставьте на него замок. Коробку положите в центр стола. Перемешайте прямоугольные участки и положите их в случайном порядке во вкладыш коробки стороной с цифрой к игрокам.

◆ Для 2 игроков: используйте 24 прямоугольных участка, а остальные отложите в сторону.

◆ Для 3 игроков: используйте 36 прямоугольных участков, остальные отложите в сторону.

◆ Для 4 игроков: используйте все 48 прямоугольных участков.



А Возьмите из коробки столько участков, сколько королей в игре (3 участка — при игре с 3 участниками и 4 — при игре с 2 или 4 участниками). Выложите их вертикально в ряд рядом с коробкой стороной с числом вверх. Расположите участки в порядке возрастания (участок с наименьшим числом должен быть ближе всего к коробке) и переверните стороной с ландшафтом вверх.

Б Один из игроков берёт все фишки королей в руки, тщательно перемешивает и не глядя вынимает их по одному. Получив своего короля, поместите его на любой свободный участок.

На одном участке может находиться только один король. Игрок, получивший своего короля последним, должен поместить его на последний свободный участок.

Примечание. При игре с 2 участниками каждый игрок выбирает 2 свободных участка — по одному для каждого из своих королей.

В Возьмите такое же количество участков и создайте из них ещё один вертикальный ряд справа от уже выложенного (стороной с ландшафтом вверх в порядке возрастания чисел на обратной стороне).

Ход игры

Порядок хода определяется расположением королей на участках. Первым ходит игрок, чей король находится на ближайшем к коробке участке. Он должен выполнить следующие действия:

Г1 Добавить выбранный участок (на котором находится король его цвета) к своему королевству в соответствии с правилами присоединения.

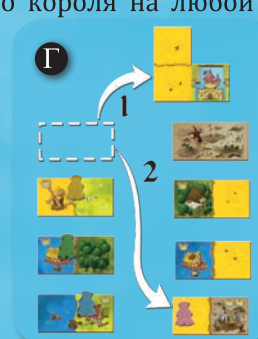
Г2 Поместить своего короля на любой свободный участок из соседнего ряда.

Далее ход переходит к игроку, чей король находится на втором участке от коробки и так далее, пока последний игрок не выполнит свои два действия.

Примечание. При игре с 2 участниками каждый игрок выполняет указанные выше действия **Г1** и **Г2** дважды (за каждого из своих королей).

Затем выложите недостающее количество участков по описанным в разделе «Подготовка к игре» правилам и начните новый раунд.

Игра с 3 или 4 участниками состоит из 12 раундов, игра с 2 участниками — из 6 раундов (так как игроки совершают каждое действие дважды).



Правила присоединения новых участков

Игроки пытаются построить королевство площадью в 5x5 квадратов (каждый прямоугольный участок разделён на 2 квадрата). Чтобы расширить территорию своего королевства, игрок должен:

◆ присоединить новый прямоугольный участок к стартовому участку (стартовый участок — особенный, так как к нему можно присоединить участок с любым ландшафтом),

ИЛИ

◆ присоединить его к другому участку с совпадающим ландшафтом хотя бы на одной из его половинок (только горизонтально или вертикально).



Если вы не можете присоединить участок к своему королевству в соответствии с этими правилами, вы должны отправить его в сброс (он не приносит вам очков).

Примечание. Участки не должны выходить за площадь королевства — 5x5 квадратов. В противном случае вы должны сразу сбросить такие участки (они не принесут вам очков).

КОНЕЦ ИГРЫ

Как только игроки выложат все участки из коробки, они разыгрывают последний раунд, но совершают только первое из двух действий (добавляют новый участок к своему королевству).

У каждого игрока должно получиться королевство площадью 5x5 квадратов.

Примечание. Королевство может быть незаконченным, если игрок был вынужден сбросить участки — см. выше.

ПОДСЧЁТ ОЧКОВ

Игроки подсчитывают очки следующим образом:

- ◆ Королевство состоит из разных ОБЛАСТЕЙ (присоединённые друг к другу квадраты с одним и тем же ландшафтом).

- ◆ Каждая такая область приносит вам столько очков, сколько составляет произведение ЧИСЛА КВАДРАТОВ, из которых она состоит, и ЧИСЛА КОРОН, изображённых на этой области.

- ◆ В вашем королевстве может быть несколько областей с одинаковым ландшафтом.

- ◆ Область, на которой нет ни одной короны, не приносит очков.

Примечание. Стартовый участок с замком не учитывается при подсчёте очков и не может соединять квадраты с одинаковым ландшафтом в одну область.

Побеждает игрок с наибольшим количеством очков. В случае ничьей побеждает игрок, в королевстве которого находится область с самой большой площадью (вне зависимости от того, сколько на ней корон).

Если между игроками всё ещё ничья, побеждает тот, у кого больше корон.

Если ничья так и не была разрешена, игроки разделяют победу.



ВАРИАНТЫ ИГРЫ

Династия

Разыграйте 3 раунда. После третьего раунда побеждает игрок с наибольшим количеством очков.

Срединное королевство

Получите 10 дополнительных очков, если ваш замок находится в самом центре вашего королевства.

Гармония

Получите 5 дополнительных очков, если ваше королевство состоит ровно из 25 клеток 5x5 (вы не сбросили ни одного участка).

Большая дуэль

Этот вариант подходит для 2 игроков. После нескольких пробных игр соперники пытаются построить самое грандиозное королевство: используйте ВСЕ участки, чтобы построить королевство площадью 7x7 квадратов (для удобства записывайте свои очки на листе бумаги).

Вы можете сочетать разные варианты игры на свой вкус.

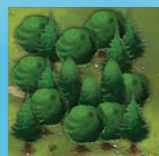
Лоскутное Королевство



х 21



х 12



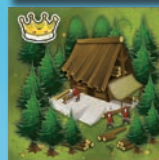
х 16



х 5



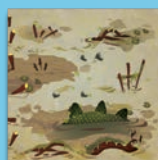
х 6



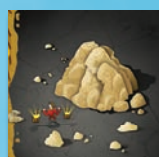
х 6



х 10



х 6



х 1



х 2



х 2



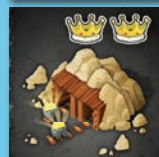
х 1



х 2



х 2



х 3



х 1



Если вам понравилась эта игра, загляните на сайт компании «Стиль Жизни» www.LifeStyleLtd.ru — там вы найдёте множество других интересных настольных игр для взрослых и детей.



© 2016 Blue Orange. Kingdomino и Blue Orange – торговые марки Blue Orange. Игра издана по лицензии Blue Orange, 97 impasse Jean Lamour, 54700 Pont-à-Mousson, France. Сделано в Китае. Разработано во Франции. www.blueorangegames.eu
Выражаем благодарность компании «Pegasus Spiele» за помощь.

blue orange
Hot Games Cool Plans